

NPO 法人輝く猪苗代湖をつくる県民会議活動レポート 2024

いなわしろカワセミ水族館見学・猪苗代湖心水質調査 (郡山市立湖南小中学校4年エコクラブ活動)

小中学校住所：〒963-1522 福島県郡山市湖南町三代字京塚 581-1

小学校電話：024-992-1110 FAX：024-982-2119

E-mail：konan-c@fcs.ed.jp

添付資料：湖南小中学校エコクラブ活動 猪苗代湖心・舟津川下流水調査データ

水質調査日時	2024年7月9日(火) 8:30 ~ 12:30
水質調査項目	1) 水温・気温 2) COD (パックテスト) 3) 亜硝酸 (パックテスト) 4) リン酸 (パックテスト) 5) pH (パックテスト) 6) 導電率 7) 臭気 8) 透明度 9) 透視度 (猪苗代湖心) 10) 水の色
見学場所 水質調査場所 マップ ①アクアマリン いなわしろカ ワセミ水族館 ②長浜 ③猪苗代湖心	 <p>①いなわしろカワセミ水族館</p>  <p>②長浜白鳥丸遊覧船乗り場</p>  <p>③猪苗代湖湖心</p> 
水質調査時程	8:35~9:20 湖南小中学校出発→アクアマリンいなわしろカワセミ水族館移動 9:30~10:15 カワセミ水族館見学(45分) 10:15~10:40 水族館→長浜へ(25分) 10:50~11:15 白鳥丸乗船→湖心(25分) 11:15~11:25 湖心透明度測定採水(10分) 11:25~11:45 湖心→長浜水質調査(20分) 11:50~12:00 白鳥丸下船水質調査(10分) 12:05 長浜→湖南小中学校バス移動
水質調査サポート	中村 玄正 (日本大学名誉教授) ・ 佐々木 清 (福島県環境アドバイザー)
カワセミ水族館 の特ダネ発信 ・ 水質調査結果	<ul style="list-style-type: none"> ・ ゲンゴロウなど、水生昆虫の種類がいっぱい展示してあっておもしろかった。 ・ 新種のヒラサワツブゲンゴロウは、福島県しかいないことがすばらしく、大きさは1.2mm ととても小さかった。ゲンゴロウなどお金目当てでつかまえてはいけない。 ・ ゲンゴロウやタガメが減らないように売買の規制や生息地を保全している。磐梯山の森の中も水質調査して、何色になるか調べてみたい。 ・ 予想としては舟津川より猪苗代湖心の方がよごれていると思った。実際パックテストで水質調査をしてみると、湖心よりも猪苗代湖に流れる舟津川の水の方がよごれていることがわかった。
活動報告者	NPO 法人 輝く猪苗代湖をつくる県民会議事務局 佐々木 清



「アクアマリンいなわしろカワセミ水族館」での見学の様子 2024. 7. 9



カワセミ水族館に到着。よろしくお願いします



職員の方から見学の際の諸注意を聞いています



たくさんの種類の生き物がいます



猪苗代湖にもたくさんの魚がすんでいます



川にもネズミみたいな動物もいるよ



こんにちは。川にすんでいるカワネズミです



ゲンゴロウの種類だけでもこんなにいます



福島県で新種ヒラサツブゲンゴロウを発見！

「猪苗代湖湖心の水質」調査の様子 2024. 7. 9



猪苗代湖心の水質調査で乗船する「白鳥丸」です。



白鳥丸船内でパックテストの水質調査を行います



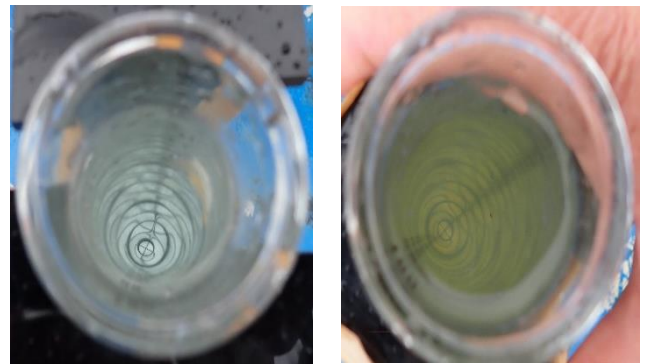
透明度測定です。白いプラスチック円盤見えますか？



pHパックテストをしています。7.0 の中性でした



白鳥丸下船後、透視度計を準備。上からのぞいて比較！



△ 猪苗代湖心の水 ▲ 舟津川の水
100cm 透視度計の上から見ました。どちらがきれい？



リン酸パックテストです。計時係さん準備いいですか？



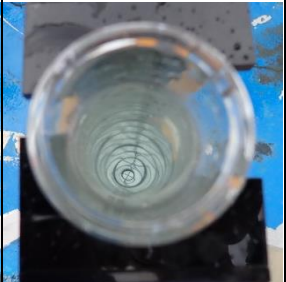
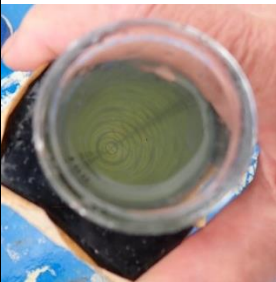
今日の見学と水質調査、お疲れ様でした

猪苗代湖の湖心水質調査のまとめ

2024.7.16

[水質調査団体： 湖南小中学校エコクラブ4年生]

NPO 法人輝く猪苗代湖をつくる県民会議

地名	猪苗代湖心 (白鳥丸デッキ)	舟津川下流 (中野橋)
調査月日	2024.7.9(火)	2024.7.9(火)
調査時刻	午前11時30分	午前8時20分
天気	曇り	曇り
気温 [°C]	26.3	26.0
水温 [°C]	22.8	19.5
におい	無臭	無臭
透明度 [cm]	13.5 m	
視度 [cm]	100 cm 以上	100 cm 以上
水の色	無色	淡黄色
※透視度計の上から撮った写真		
パックテストCOD [mg/L]	5	7
パックテストNO ₂ - [mg/L]	0.02	0.02
パックテストPO ₄ [mg/L]	0.2	0.5
パックテストpH	7.0	7.0
導電率 [μS/cm]	129	109 ※17:52 測定
DO:溶存酸素量 [mg/L]		
pH:水素イオン濃度	7.0	7.2 ※17:53 測定

◎ 7月9日に実施した猪苗代湖心の水質調査データについて、舟津川下流の水質と比較してわかったことをまとめよう。

1. 透視度計の上から見た水の色から
〈結果〉どのようにちがいますか？

猪苗代湖心の水は、無色透明で、舟津川下流の水は、少し黄色にごっている。

〈考察〉どんなことがわかりますか？

猪苗代湖心の水は、舟津川下流の水よりきれいである。

2. パックテストCODとPO₄の値から

〈結果〉どのようにちがいますか？

パックテストの値は、猪苗代湖心の水より、舟津川の水の方が大きい。

〈考察〉どんなことがわかりますか？

猪苗代湖心の水は、舟津川下流の水よりきれいである。

3. 導電率の値から

〈結果〉どのようにちがいますか？

導電率の値は、猪苗代湖心の水より、舟津川下流の水の方が小さい。

〈考察〉どんなことがわかりますか？

猪苗代湖心の水は、舟津川下流の水より少し無機物のよごれが見られる。

4. 《結論》1～3から、猪苗代湖心と舟津川下流の水質を比較すると、猪苗代湖の湖心の水は、舟津川下流の水よりきれいである。

5. まわりの方にどんなことを呼びかけていきたいですか。

猪苗代湖をよごしているのは、猪苗代湖に流れる川なので、食べ物などの有機物をできるだけ川に流さないように気をつける。また洗剤などは少ない量で使うなど、川への生活雑排水の量を減らす。